

# **ESTRATEGIAS CONTRA LAS TECNOVIOLENCIAS MACHISTAS**



**CONSTRUYENDO UNA  
FACULTAD FEMINISTA**





SEGESEX  
CIENCIA POLÍTICA  
UNR

Transcurrido un cuatrimestre completo en situación de Aislamiento por la pandemia que nos afecta, todos hemos modificado nuestras rutinas de trabajo, de estudio y de vida.

Hemos visto también como estas transformaciones, inesperadas y veloces, han cambiado nuestros vínculos, hemos advertido el peso que tiene en nuestra vida cotidiana el teletrabajo, la enseñanza aprendizaje a distancia, la socialización vía redes.

Y sabemos que se han intensificado situaciones de violencia en el ciberespacio.

Por esta razón, desde el Espacio de Atención a las Violencia de Género perteneciente a la Secretaría de Género y Sexualidades queremos compartir una serie de sugerencias y recomendaciones para cuidarnos mutuamente.





## ***Modos de ejercicio de las TecnoViolencias de Género***

Hablamos de Tecnoviolencias de género para referirnos a toda forma de violencia hacia las mujeres o identidades de género diversas que se ejerce a través de medios digitales (correo electrónico, redes sociales, whats app). Se pueden nombrar también como Violencia en línea, violencia mediada, ciberviolencia o violencia digital. Estas formas de violencia no son diferentes a las que ocurren afuera de los espacios virtuales, en espacios físicos públicos y privados.



- **Acoso:** Conductas de carácter reiterado y no solicitado que resultan molestas, perturbadoras o intimidatorias
- **Difusión no consentida de contenido íntimo:** Compartir o publicar sin consentimiento algún tipo de información privada que afecte a una persona
- **Expresiones discriminatorias:** discurso que expresa patrones culturales machistas.
- **Discursos de odio:** homofobia, lesbofobia, transfobia, bifobia.
- **Extorsión:** obligar a una persona a realizar determinadas acciones bajo amenaza de difusión de información personal
- **Monitoreo y control:** vigilancia constante a la vida en línea d una persona.
- **Afectación a canales de expresión:** tácticas deliberadas para dejar a una persona fuera de circulación de canales de comunicación o expresión.



## **Redes y vida cotidiana**

Aún sin llegar a situaciones extremas, el aislamiento y la simultánea transposición de todas nuestras actividades a las pantallas genera malestares, incomodidades y situaciones de profundo cansancio, producto, entre otras cuestiones de la dificultad para delimitar mundos públicos y privados.

En este sentido, compartimos algunas reflexiones y recomendaciones hechas desde una perspectiva feminista tendientes a mejorar nuestras convivencias, porque como decimos cada vez con más ahínco: **Lo Virtual es Real**

- **Sobre la conectividad y las realidades familiares:** Sabemos que la velocidad y calidad de las conexiones a Internet no es homogénea en la región y en la ciudad y en algunos lugares es muy deficiente. También que el hecho de compartir una red de wifi entre varios habitantes de una misma casa, acrecenta los problemas de conectividad. Anticipar los horarios de actividades que requieren sincronización es clave para las negociaciones con las personas convivientes.

- **Sobre la privacidad:** La utilización de cámaras de video de nuestros dispositivos personales implica la apertura de una ventana a nuestros espacios de intimidad, por lo tanto no debería ser obligatoria. Sobreesforzarnos por generar un ambiente ascético de la intromisión de lo doméstico genera muchísimo estrés y a veces, esta “contaminación” permite un acercamiento con las historias de vida de las personas con las que interactuamos que puede ser positiva en un momento de aislamiento y pérdida de lo colectivo.

- **Sobre los trabajos de cuidado:** Además de las obligaciones laborales remuneradas, estudiantes, docentes y nodocentes estamos atravesados por la necesidad de cuidarnos y cuidar de otras personas. Preguntar sobre estas circunstancias es un modo de contribuir a reparar las brechas de género existentes. Por otra parte, la anticipación y el cumplimiento de fechas y horas de encuentro, la delimitación de horarios para contactarse, son claves para la organización de todos.





## Otras recomendaciones

- Establecer decálogos, acuerdos, para el uso de los espacios tecnológicos. Por ejemplo, foros, salas de chats, grupos, etc.
- Realizar un cuidado extremo de lo privado que exponga la intimidad o lo no consentido. Por ejemplo, fotos que puedan dar datos de una persona, ubicación o lugar o datos de contacto de whats app sin pedir autorización a la persona
  - Limitar las etiquetas en redes sociales
  - Usar “CCO” (con copia oculta)” para el envío de correos masivos
  - Utilizar lenguaje no sexista



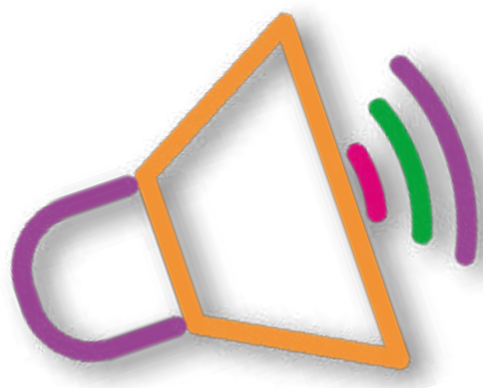


SEGESEX  
CIENCIA POLÍTICA  
UNR

## **IMPORTANTE:**

**EL Espacio de Atención a las Violencias de Género y el Protocolo se encuentran plenamente vigentes y en funcionamiento para asesorar, atender y acompañar.**

**#NO ESTAMOS SOLXS**



## **Recordar:**

Las consultas realizadas no implican una denuncia obligatoria en el ámbito judicial. Las mismas son sumamente confidenciales, se respeta por sobre todas las cosas la privacidad y voluntad de la persona que consulta. Por otra parte, se pondera el acompañamiento cuidado, la escucha atenta y la contención por parte de la profesional a cargo del espacio, teniendo en cuenta el agravamiento de determinadas situaciones en el marco de la pandemia mundial de Covid-19.

## **¿Cómo proceder?**

**En nuestra Facultad:** contactarse con la referente del Espacio de Atención a las Violencias Machistas.

- EMAIL [atencionviolenciadegenero@fcpolit.unr.edu.ar](mailto:atencionviolenciadegenero@fcpolit.unr.edu.ar) (la atención y abordaje de las situaciones es completamente confidencial y solo tiene acceso a dicha dirección de mail la referente del Protocolo). En caso de ser necesario, solicitar número telefónico al mismo mail (se responde a la brevedad).
- PÁGINA WEB <https://fcpolit.unr.edu.ar/lafacultad/atencion-genero/> (abajo a la derecha link disponible para descargar la normativa completa)



**SEGESEX**  
CIENCIA POLÍTICA  
UNR

**En la Universidad:** si la situación excede el ámbito de la facultad y requiere intervención de referentes de Universidad Nacional de Rosario:

- MAIL [consultasviolenciadegenerounr@unr.edu.ar](mailto:consultasviolenciadegenerounr@unr.edu.ar)
- PÁGINA WEB: <https://unr.edu.ar/protocolo-violencia-de-genero> (a la derecha link disponible para descargar la normativa completa)

## Además

**Por fuera del ámbito universitario:** ante cualquier emergencia y detección de violencia machista doméstica que pueda estar sufriendo o atestiguando alguna persona de nuestra comunidad universitaria comunicarse con:

- **EMERGENCIAS:**
  - policiales 911
  - de salud (SIES) 107
  - incendios 100
- **LÍNEA NACIONAL (atención las 24 hs)**
  - Telefónica 144
  - Whatsapp: (+54)1127716463 | 1127759047 | 1127759048,
  - email: [linea144@mingeneros.gob.ar](mailto:linea144@mingeneros.gob.ar)
  - Aplicación de celular (APP) y complementaria: 144.
- **LÍNEA MUNICIPAL (Rosario, atención las 24 hs)**
  - TELÉFONO VERDE: 0800 444 0420.
  - Whatsapp: 341 5781509.
- **DENUNCIAS (Rosario, atención las 24 hs para solicitar medidas de protección)**
  - Llamadas, Whatsapp o mensaje de texto al: 341 156100100.
  - Mail: [fiscaliadedenunciaros@justiciasantafe.gov.ar](mailto:fiscaliadedenunciaros@justiciasantafe.gov.ar).
  - APP celular disponible en: [www.mpa.santafe.gov.ar](http://www.mpa.santafe.gov.ar)



**CONSTRUYENDO UNA  
FACULTAD FEMINISTA**



FACULTAD DE CIENCIA POLÍTICA  
Y RELACIONES INTERNACIONALES  
UNIVERSIDAD NACIONAL DE ROSARIO



**SEGESEX**  
CIENCIA POLÍTICA  
UNR